

山东农业工程学院 2016 年毕业生基本情况

一、毕业生规模

学校 2016 届毕业生总计 2571 人，均为专科学历。

二、毕业生结构

1. 生源地结构。学校 2016 届毕业生以山东生源为主，共 2569 人，占毕业生总数的 99.92%；省外生源共 2 人，其中河南省 1 人、河北省 1 人，占毕业生总数的 0.08%。

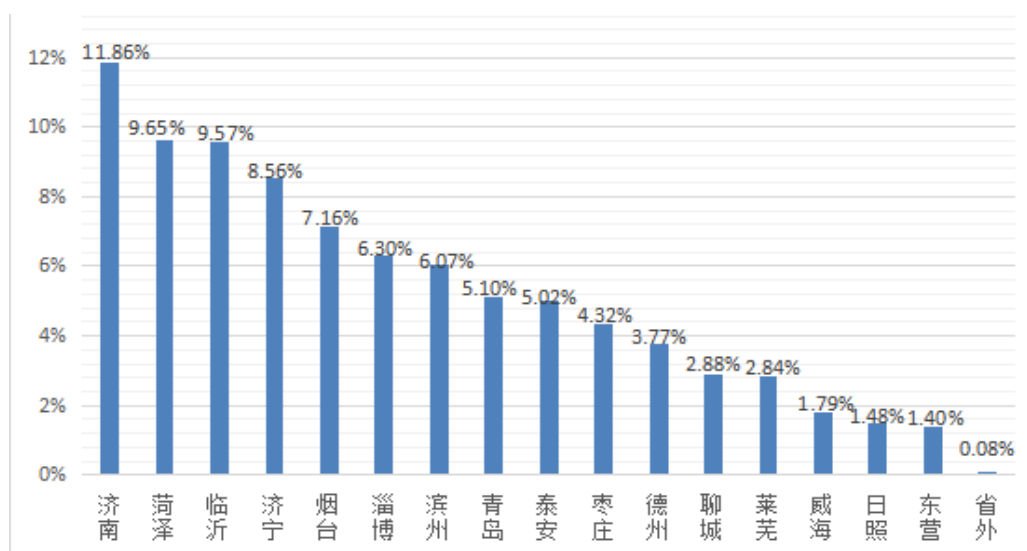


图 1 毕业生生源地地区统计表

2. 性别结构。男生 1155 人，女生 1416 人，比例基本均衡。

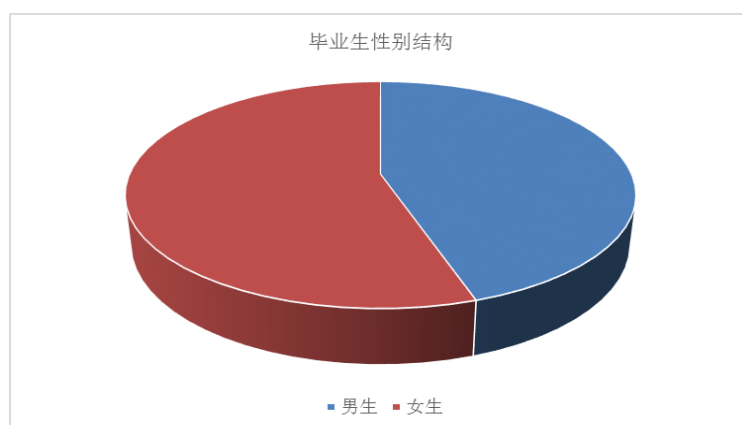


图 2 毕业生性别结构图

3. 专业结构。我校 2016 届毕业生分布于 10 个二级学院，37 个专业，各学院生源分布情况见表 1。

表 1 2016 届毕业生各学院人数分布表

序号	学院	专业	总人数
1	食品科学与工程学院	食品营养与检测	308
		食品营养与检测（中澳合作）	
		食品质量与安全监管	
2	机械电子工程学院	电气自动化技术	274
		机电一体化技术	
		汽车检测与维修技术	
		通信技术	
3	信息科学与工程学院	电子商务	137
		计算机网络技术	
		计算机应用技术	
		软件技术	
4	国土资源与测绘工程学院	物业管理	361
		地籍测绘与土地管理信息技术	
		房地产经营与估价	
		国土资源管理	
		建筑工程管理	
5	环境科学与工程学院	畜牧兽医	33
		农村能源与环境技术	
6	园林科学与工程学院	园林技术	159
		园艺技术	
		植物保护	
		作物生产技术	
7	经济管理学院	金融与证券	269
		经济管理	
		连锁经营与管理	
		市场营销	
		物流管理	
8	会计学院	会计（注册会计师方向）	686
		会计电算化	
9	人文学院	报关与国际货运	96

序号	学院	专业	总人数
		国际商务	
		商务英语	
		文秘	
		应用韩语	
10	艺术学院	动漫设计与制作	248
		环境艺术设计	
		装潢艺术设计	

4. 民族结构。我校 2016 届毕业生中汉族 2549 人，占毕业生总数的 99.14%，少数民族共 22 人，占 0.86%，分布于回族、朝鲜族、土家族、彝族 4 个少数民族。

三、毕业生就业情况

截止报告期，2016 届毕业生共有 2316 人实现就业，就业率为 90.08%。

1. 各专业就业情况。

(1) 各专业就业率。我校 37 个专科专业中，8 个专业就业率达到 100%，3 个专业就业率超过 95%。详见表 2。

表 2 2016 届毕业生分专业总就业率统计表

序号	专业	生源人数	就业人数	总就业率
1	通信技术	16	16	100.00%
2	物业管理	18	18	100.00%
3	地籍测绘与土地管理信息技术	48	48	100.00%
4	国土资源管理	67	67	100.00%
5	畜牧兽医	17	17	100.00%
6	农村能源与环境技术	16	16	100.00%
7	园艺技术	41	41	100.00%
8	植物保护	13	13	100.00%
9	连锁经营与管理	27	27	100.00%
10	市场营销	73	73	100.00%
11	商务英语	24	24	100.00%

序号	专业	生源人数	就业人数	总就业率
12	文秘	34	34	100.00%
13	应用韩语	7	7	100.00%
14	物流管理	76	75	98.68%
15	经济管理	58	57	98.28%
16	会计（注册会计师方向）	617	605	98.06%
17	建筑工程管理	189	184	97.35%
18	机电一体化技术	140	136	97.14%
19	会计电算化	69	67	97.10%
20	环境艺术设计	131	127	96.95%
21	动漫设计与制作	32	31	96.88%
22	园林技术	99	95	95.96%
23	汽车检测与维修技术	61	58	95.08%
24	房地产经营与估价	39	37	94.87%
25	电气自动化技术	57	54	94.74%
26	金融与证券	35	33	94.29%
27	装潢艺术设计	85	80	94.12%
28	食品质量与安全监管	196	182	92.86%
29	食品营养与检测（中澳合作）	27	25	92.59%
30	报关与国际货运	23	21	91.30%
31	食品营养与检测	85	77	90.59%
32	计算机应用技术	41	37	90.24%
33	计算机网络技术	14	12	85.71%
34	电子商务	51	43	84.31%
35	作物生产技术	6	5	83.33%
36	软件技术	31	24	77.42%
37	国际商务	8	6	75.00%

（2）各专业协议就业率。2016届毕业生共有635人网上签订了就业协议书，占毕业生总数的24.7%。其中，物业管理专业、地籍测绘与土地管理信息技术专业、通信技术专业网上签约率最高，均超过50%。详见表3。

表3 2016届毕业生分专业协议就业率统计表

序号	专业	生源人数	就业人数	协议就业率
1	物业管理	18	13	72.22%
2	地籍测绘与土地管理信息技术	48	33	68.75%
3	通信技术	16	8	50.00%
4	建筑工程管理	189	92	48.68%
5	畜牧兽医	17	8	47.06%
6	机电一体化技术	140	57	40.71%
7	农村能源与环境技术	16	6	37.50%
8	国土资源管理	67	24	35.82%
9	汽车检测与维修技术	61	20	32.79%
10	会计电算化	69	22	31.88%
11	环境艺术设计	131	41	31.30%
14	商务英语	24	7	29.17%
12	电气自动化技术	57	15	26.32%
13	连锁经营与管理	27	7	25.93%
15	动漫设计与制作	32	8	25.00%
16	装潢艺术设计	85	20	23.53%
17	食品质量与安全监管	196	46	23.47%
18	食品营养与检测（中澳合作）	27	6	22.22%
19	房地产经营与估价	39	8	20.51%
20	食品营养与检测	85	15	17.65%
21	文秘	34	6	17.65%
22	报关与国际货运	23	4	17.39%
23	会计（注册会计师方向）	617	105	17.02%
24	物流管理	76	11	14.47%
25	应用韩语	7	1	14.29%
26	园林技术	99	14	14.14%
27	国际商务	8	1	12.50%
28	园艺技术	41	5	12.20%
29	经济管理	58	7	12.07%
30	金融与证券	35	4	11.43%
31	市场营销	73	8	10.96%
32	电子商务	51	5	9.80%
33	软件技术	31	3	9.68%
34	植物保护	13	1	7.69%
35	计算机应用技术	41	3	7.32%
36	计算机网络技术	14	1	7.14%

序号	专业	生源人数	就业人数	协议就业率
37	作物生产技术	6	0	0.00%

2. 各二级学院就业情况。我校 2016 届毕业生分布于十个二级学院，截止报告期，各学院就业情况见表 4。

表 4 2016 届毕业生各学院就业率统计表

序号	学院	毕业生人数	协议就业率	总就业率
1	食品科学与工程学院	308	22.40%	92.21%
2	机械电子工程学院	274	37.59%	96.35%
3	信息科学与工程学院	137	9.49%	84.67%
4	国土资源与测绘工程学院	361	48.48%	98.06%
5	农业科学与工程学院	33	42.42%	100.00%
6	园林科学与工程学院	159	15.09%	96.86%
7	经济管理学院	269	16.73%	98.51%
8	会计学院	686	19.53%	97.96%
9	人文学院	96	21.88%	95.83%
10	艺术学院	248	29.84%	95.97%
11	合计	2571	26.14%	96.15%

3. 不同性别学生就业情况。截止报告期，男生就业人数为 1033 人，就业率为 89.44%；女生就业人数为 1283 人，就业率 90.61%。就业率女生略高于男生。

四、毕业生就业方式

学校 2016 届毕业生的就业，包括协议就业、劳动合同就业、灵活就业、升学、自主创业等多种方式。

1. 协议就业。截至报告期，我校共有 630 名毕业生与用人单位签订就业协议，占全校就业总人数的 24.5%。

2. 劳动合同就业。截至报告期，我校毕业生有 1195 人与用人单位签订了劳动合同，占已就业毕业生总数的 46.48%。

3. 自主创业。截至报告期，我校登记自主创业的毕业生共

14人，占已就业毕业生总数的0.8%。

4. 灵活就业。截至报告期，我校共有209名应届毕业生以灵活就业方式实现就业，占就业总人数的8.13%。

5. 升学。2016年我校共有243名应届毕业生升学继续深造，占就业总人数的9.82%。

6. 出国。截至报告期，我校2016届毕业生中有1人出国学习。

7. 应征入伍。截止报告期，我校共有10名应届毕业生入伍，占已就业毕业生总数的0.4%。

8. 基层项目。我校共有2名应届毕业生参加西部志愿者计划。

毕业生就业分布见图3。

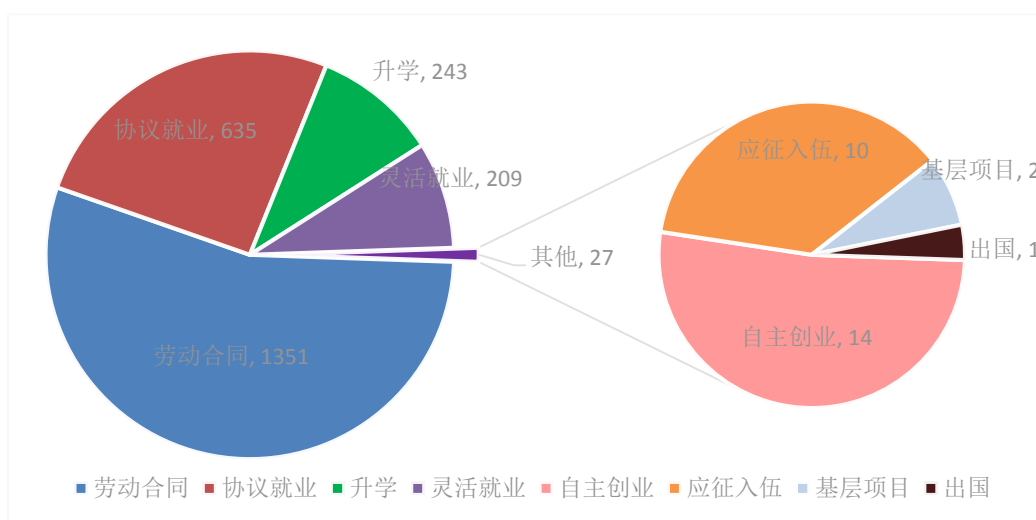


图3 毕业生就业状况分布图